

# Udviklingsplan for Askov

## 2016 – 2025



**Askovby.dk**  
Askov Bylaug - Dit Lokalråd

## Indhold

Billedmaterialet er venligst udlånt af Per Kjær, Askov.

side

Kort fortalt om Askov.....	3
Fakta om Askov, baseret på tal fra Vejen Kommunes landsbyanalyse.....	4
Hvad er Askov ?.....	5
Vision for Askov .....	5
Hvad er vi stolte af i Askov.....	6
Askovs udfordringer.....	10
Udviklingsplan for Askov.....	12
Trafik.....	13
Bosætning.....	15
Forskønnelse.....	16
Turisme.....	19
Forsamlingshus.....	20
Afsluttende bemærkninger.....	20

## ASKOV

Askov er beliggende lidt vest for Vejen i et landskab, der skråner ned mod den smeltevandsdal Kongeåen løber i. Området er et forholdsvis åbent landbrugsland med flere gravhøje og området gennemskæres af den officielle hærvejsrute fra Askov til Skibelund og videre til Kongeåen. Askov og landskabet omkring Askov bevidner om mange historiske hændelser, lige fra tidlig jernalder til nutiden.

**DEMOGRAFI:** I Askov Sogn er der siden 2010 sket en stor stigning i indbyggertallet, + 9% udregnet på sogneniveau. Tallet dækker over et forholdsvis stort fald i antallet af fødsler i 2015, men en stigning i antallet af børn og unge fra 1-17 år. Der ses et mindre fald i aldersgruppen af de 18-29 årige, mens der er sket en stigning i aldersgruppen for de 30-65årige. I den ældste aldersgruppe er der også sket en stigning.

Gennemsnitsalderen er på 37,7 år i 2015 og ligger dermed et godt stykke under kommunes gennemsnit, som 41,7 år. Der har været en stigning i gennemsnitsalderen på ca. 2,2 år, hvilket er en større stigning end den generelle stigning i kommunen, der kun er på 1,5 år.

Den gennemsnitlige husstandsstørrelse for Askov Sogn er på 2,44 personer, hvilket ligger et godt stykke over kommunens gennemsnit på 2,29 personer.

**BESKÆFTIGELSE:** I Askov Sogn er en middel andel af befolkningen over 16 år, placeret i gruppen for lønmodtagere på højt og mellem niveau. En meget lille andel af befolkningen er placeret i gruppen for selvstændige sammenlignet med resten af kommunen. Desuden er en forholdsvis stor del placeret i grupperne for øvrige ude af erhverv.

**HUSSTANDSINDKOMST:** Den gennemsnitlige husstandsindkomst og den gennemsnitlige bruttoindkomst pr. person i Askov, ligger begge et godt stykke over kommunens gennemsnit og den gennemsnitlige bruttoindkomst pr. person er tilmed kommunens højeste.

**PENGLING:** I Askov er antallet af personer som arbejder i området 42% af det samlede antal beskæftigede personer, som bor i området. Der er 32% der er indpendlere til området, i forhold til antallet af beskæftigede personer i området. Det betyder at der er en del arbejdspladser i området, sammenlignet med resten af kommunens landdistrikter.

**EJENDOMME:** Siden 2010 er antallet af solgte huse faldet en smule. Den gennemsnitlige liggetid for de boliger der er til salg, er på under et år og ligger dermed et godt stykke under kommunens gennemsnit. Huspriserne for de huse der er til salg i området ligger langt over kommunens gennemsnit, og Askov har kommunens højeste gennemsnitspris.

**KOLLEKTIV TRAFIK:** I Askov er der forbindelse med busrute 188 mellem byerne Holsted – Askov - Vejen – Kolding, på hverdage og derudover kører bybussen mellem Vejen og Askov.

## Fakta om Askov, baseret på tal fra Vejen Kommunes landsbyanalyse

Demografi	2010	2015
Indbyggere, i alt	2354	2588
Aldersgruppe 0-17 år	748	785
Aldersgruppe 18-29 år	200	183
Aldersgruppe 30-65 år	1090	1201
Aldersgruppe 65+ år	316	419
Gennemsnitlig alder	35,5	37,7

\*Danmarks statistik

BESKÆFTIGELSE		
Personer over 16 år, i alt	1858	
Selvstændige	68	4 %
Lønmodtagere, højt og mellem niveau	587	32 %
Lønmodtagere øvrige	583	31 %
Ude af erhverv	407	22 %
Pensionister	213	11 %

\*Danmarks statistik

HUSSTANDSINDKOMST (2013)	
0 – 199.999 kr.	97
200.000 - 399.999 kr.	256
400.000 – 649.999 kr.	236
650.000 – og derover	402
Gsn. husstandsindkomst	610.000 kr.
Gsn. bruttoindkomst pr. person over 15 år	320.800 kr.

\*Danmarks statistik

PENDLING	
Natbefolkning (beskæftigede med bopæl i området)	1238
Udpendlere (bopæl i området, arbejdssted uden for)	1114
Indpendlere (arbejdssted i området, bopæl uden for)	402
Dagbefolkning (beskæftigede med arbejdsplads i området)	526

\*Danmarks statistik

EJENDOMME	
Beboede boliger i alt	1062
Huse solgt 2010	22
Huse solgt 2014	15
Ændring	-7
Huse til salg 2015	26
Gennemsnitlig liggetid (dage)	248
Ledige byggegrunde, 2015	0

\*Boliga.dk

## Hvad er Askov

- Askov er et velfungerende lokalsamfund, der er funderet i et sundt forretningsliv og et rigt foreningsliv.
- En kulturel højborg, der er forankret i flere uddannelsesinstitutioner
- En turistby, der er opsøgt på baggrund af blandt andet Poul la Cour Museet, Askov Højskole, den mangfoldige historiske arkitektur, den hyggelige bymidte omkring torvet og dammen, samt Hærvejen der går igennem byen
- En by med kort afstand til andre uddannelsesinstitutioner, moderne idrætsfaciliteter, tog, motorvej og trekantområdets talrige muligheder

ATTRAKTIONER	
Askov Højskole	0 km
Poul la Cour Museet	1 km
Skibelund Krat	3 km
Kongeåen og Kongeåstien	5 km
Frihedsbroen	5 km
Museet på Sønderskov	6 km

## Visionen for Askov

- Visionen for Askov tager naturligt udgangspunkt i visionen for Vejen Kommune, hvor der lægges vægt på at kommunen skal være en attraktiv erhvervs- og bosætningskommune, hvor der skabes rammer og muligheder for trivsel, kvalitet og vækst
- Askov er med sin helt unikke historie omkring Højskolen og Efterskolen, Poul la Cour Museet, Askovs særegne arkitektur og med Hærvejen igennem byen en af Vejen Kommunes turistmagneter.  
Det er lokalrådets ønske, at understøtte og bevare byens særpræg som en landsby med en traditionsrig historie i bagagen
- I Askov er der fokus på, at vi bevarer et stærkt og velfungerende lokalsamfund med gode indkøbsmuligheder og velfungerende institutioner (dagpleje, børnehaver, ældrecenter og skoler) som matcher beboernes behov
- Askov skal ligeledes være et attraktivt og trygt sted at bosætte sig, hvor der også er tænkt på, at byens erhvervsliv gives mulighed for vækst, nytænkning og innovation. I Askov skal der være ”højt til loftet.” Lokalrådet vil understøtte, at vi er en høj- og efterskole by som er kulturbærer i forhold til turisme, kulturelle tilbud for kommunens borgere og i særdeleshed for borgerne i Askov
- Lokalrådet skal være med til at skabe et godt fundament for byen, som er med til at binde kulturen og foreningslivet sammen, således at Askov fremstår som en attraktiv by at være borger og turist i.

## Hvad er vi stolte af i Askov?

### Atmosfæren i byen

Askov er med 2588 indbyggere vokset sig til at være den 4. største by i Vejen Kommune. På trods af, at Askov er vokset eksplosivt de seneste 10 – 15 år synes vi, at der stadigvæk er den helt specielle højskoleatmosfære i byen. Byens borgere har en iboende stolthed over at bo i en gammel by, som har en lang og traditionsrig kultur med i bagagen.

Området omkring Dammen og Dagli´Brugsen er stadigvæk et af byens traditionsrige samlingssteder, som ofte benyttes til arrangementer af forskellig art.

### Institutionerne i byen



**Askov Malt Skole** tiltrækker en del tilflyttere til byen, dels fordi skolen er rigtig god til at skabe skole/hjem relationer og dernæst, fordi skolen på den pædagogiske front er med til at give eleverne en god skoleoplevelse.

**Askov Højskole** er byens traditionsrige stolthed, som er med til at give byen det helt specielle højskolemiljø. Højskolen har de seneste år åbnet dørene for byens borgere, således at det nu er muligt at deltage i Højskolen mangeartede foredrag, debاتمøder, koncerter etc.

**Askov Efterskole** er en eftertragtet efterskole, som i høj grad er med til at understøtte Askov som uddannelsesby. Byens forretningsliv nyder også godt af Askov Højskole og Efterskole.



**Birkely** - byens plejehjem er et veldrevet ældrecenter, hvor der tages hånd om både de fastboende, men også borgere som kommer udefra og blot deltager i de mange aktiviteter som Birkely tilbyder.



**Askov Kirke.** Kirkens historie er tæt knyttet til Askov Højskole, som den ligger næsten nabo til. Kirken blev bygget i 1900. På kirkegården finder man gravsteder for kirkens præster i valgmenighedstiden, alle Askov Højskoles afdøde forstandere, mange af skolens lærere og andre, som har haft tilknytning til Askov Højskole.



## Kulturen og foreningslivet

Kultur- og foreningslivet i Askov trives i bedste stil. Byen kan glæde sig over en meget aktiv sportsforening AMUI, hvor der er mulighed for at dyrke følgende sportsgrene:

- Badminton
- Fodbold
- Håndbold
- Gymnastik
- Volleyball



## Øvrige foreninger er:

- Byens grundejerforeninger
- Støtteforeningen
- Ungdomsklubben
- Ældreområdet
- Askov Dagli Brugs
- Sløjds scenen
- Askov Bylaug
- Familie & Samfund – Askov Lokalforening
- Askov Spejder
- Askov/Malt Jagtforening
- Askov Menighedsråd
- Birkelys Venner
- Poul la Cour Museets Venner
- Askov Skolekreds



Askov Bylaug/lokalråd har påtaget sig opgaven med at indkalde samtlige foreninger 2 gange om året. Dagsordenen for disse møder er primært den overordnede koordinering af de forskellige foreningstilbud i byen.

Der er ligeledes skabt en fælles foreningskalender, som bringes hvert kvartal i foreningsbladet VIRKELYST.

**Poul la Cour museet** fungerer i dag som museum for danmarkshistorie, samt som undervisningssted for børn og unge mennesker i naturvidenskabelige fag.

**Askov Højskole** er stadigvæk byens stolthed. Højskolen er med sine utallige kurser og uddannelses tilbud med til at sætte byen på landkortet, og ikke mindst med til at give et mangearteret kulturtilbud til byens borgere.



**Hærvejen** benyttes årligt af mange vandrere og cykelturister som kommer på besøg i Askov, og som glædes over Højskolens og byens øvrige arkitektoniske bygningsværker.

Arkitekturen i den gamle del af byen er meget særegen i forhold til, at Askov må betegnes som ”en mindre provinsby”.

Foreningslivet i byen er præget af sammenhold og en stor trækraft af frivillige, som gør det muligt at opretholde en bred palette af tilbud til byens borgere unge som ældre. Sammenholdet og glæden ved at være en del af Askovs foreningsliv kan bedst illustreres ved byfesten, som er en mangeårig



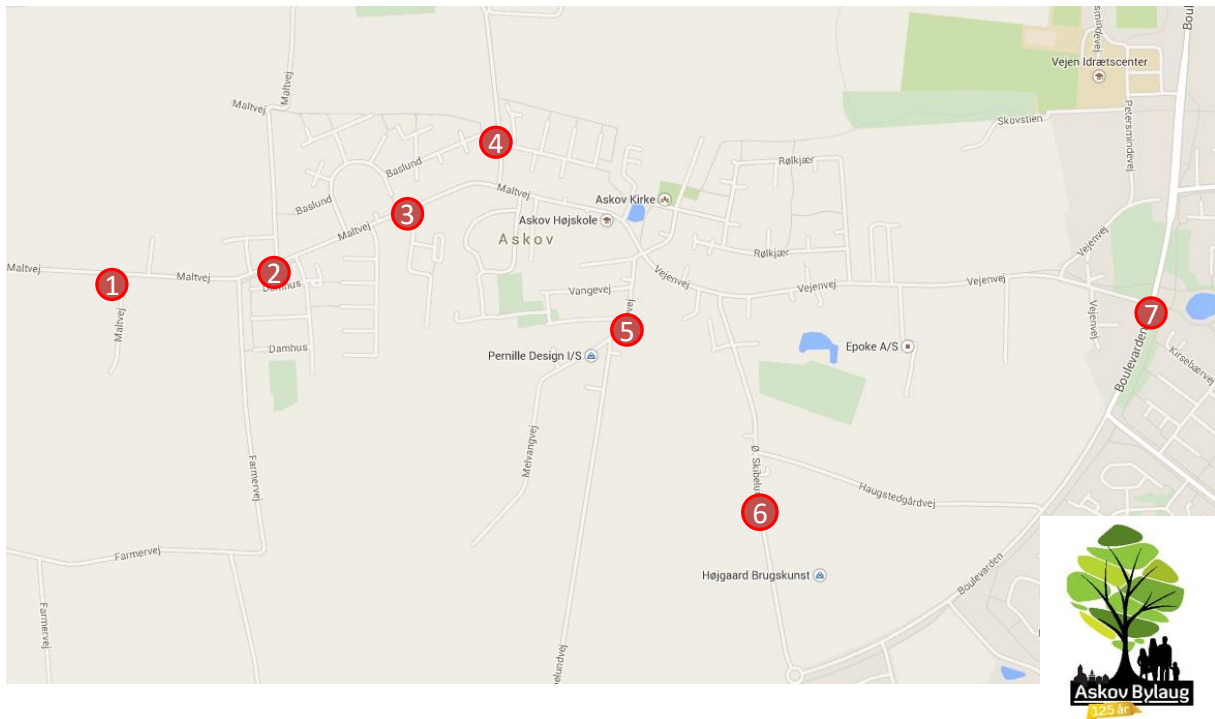
tradition og foreningsfestivalen som blev afholdt for første gang i aug. 2015 med tilslutning af 400 besøgende.

Den nye hal ved Askov Malt skole et af de helt store ønsker byen har haft i mange år, og som nu er indfriet til stor glæde for byen.

## Askovs udfordringer

Trafikken (hårde- som bløde trafikanter) generelt i byen, men også i omegnen af Askov.

## Trafikale udfordringer i Askov

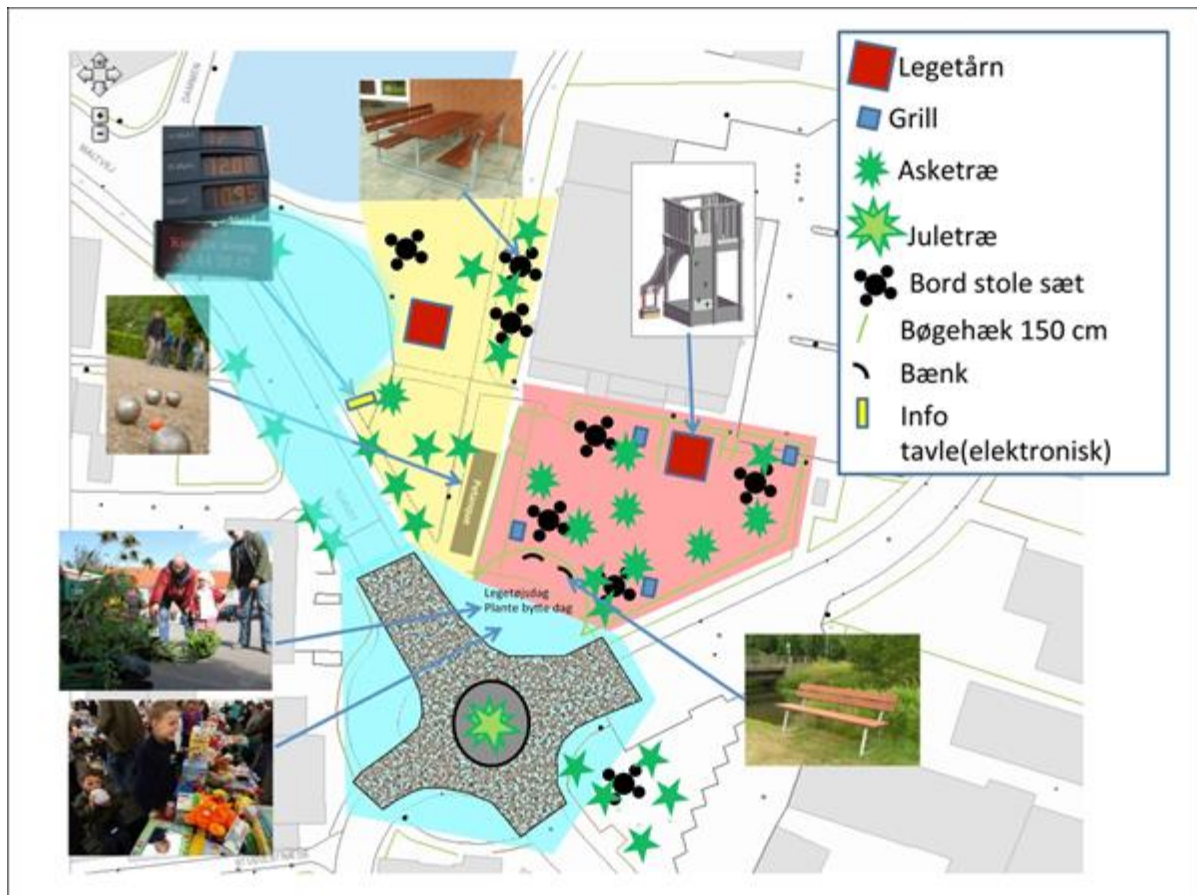


**Nedenstående er forklaringer til kortet ovenfor.**

1. Fartdæmpning ved flytning af byskilt mod vest
2. Dårlige oversigtsforhold ved udkørsel fra Maltvej 80 og 82 til Maltvej
3. Dobbeltrettet cykelsti ophører og cyklister, der kører mod øst skal ud på kørebanen
4. Ny vej nord for Askov vil give yderligere pres på Estrupvej
5. Dårlige oversigtsforhold ved udkørsel fra Søndervangvej til Møllevej
6. Ingen gadelys fra hvor bebyggelse på Øster Skibelundvej ophører og til rundkørslen ved Kongehøj
7. Rundkørsel ønskes ved udkørsel af Vejervej til Boulevarden

Et stort ønske i Askov er at få et forsamlingshus, som kan understøtte byens foreningsliv og sociale arrangementer generelt. De foreninger der ikke pr. automatik har tilknyttet et lokale til deres aktiviteter, har til stadighed udfordringer med at finde egnede lokaler i byen, her kan nævnes Støtteforeningen, Ældrerådet, Bylauget, Askov Lokalforening, Askov Vandværk, Askov Malt Jagtforening og byens grundejerforeninger. Byens borgere generelt har ligeledes et stort ønske og behov for at have et forsamlingshus, hvor man fx kan leje lokaler til fester og lignende.

*Ændring af bymidten er et meget stort ønske fra byen. Bymidteprojektet er beskrevet og sendt til kommunen sammen med trafikplanen.*



## Udviklingsplan for Askov

Udviklingsplanen for Askov frem mod år 2020 omfatter en række overordnede temaer med stor relevans og aktualitet for borgerne i Askov. Temaerne i udviklingsplanen er følgende:

- Trafik
- Bosætning
- Forskønnelse
- Turisme
- Forsamlingshus

Temaerne er debatteret og drøftet på et borgermøde i forbindelse med tilblivelsen af udviklingsplanen.



## Trafik

Formålet:

At skabe størst mulig trafiksikkerhed i Askov og omegn for fodgængere, cyklister og bilister samtidig med, at der også tænkes på de erhvervsdrivende og turismen.

Mål:

1. Fortov i begge sider af Maltvej, Torvet og Vejenvej
2. Enkelttrede cykelstier mellem Farmervej og Rølkjær på Maltvej, Torvet og Vejenvej
3. Fortov opretholdes i begge sider af Øster Skibelundvej indenfor byskiltet
4. Enkelttrede cykelstier mellem Vejenvej og rundkørslen på Øster Skibelundvej
5. Forhøjet plateau på Vejenvej, der hvor Øster Skibelundvej støder ind i Vejenvej (trafiksikkerhed)
6. Forhøjet plateau på Maltvej, der hvor Estrupvej støder ind i Maltvej (trafiksikkerhed)
7. Udvidelse af Estrupvej mellem byskilt og Skovgårdsvej og hastighedsbegrænsning på 60 km/t på denne strækning
8. Rundkørsel på Torvet der hvor Møllevej, Askov Kirkevej, Maltvej og Vejenvej mødes
9. Forhøjet plateau fra ny rundkørsel på Torvet og hen til begyndelsen af Maltvej
10. Forhøjet plateau på Møllevej, der hvor Søndervangvej støder ind i Møllevej (trafiksikkerhed)
11. Gadelys på strækning mellem byskilt på Øster Skibelundvej og rundkørslen på Øster Skibelundvej
12. Gennemkørsel af busser og lastbiler forbudt i Askov (tomme busser og trafikskole)
13. Parkering forbudt på Vejenvej, Torvet og Maltvej

### Handlingsplan til indfrielse af de trafikale mål

Askov Bylaug/ lokalråd har drøftet ovenstående problemstillinger med Vejen Kommune igennem en længere periode. Vi forventer, at der i løbet af efteråret kan blive aftalt en overordnet plan for gennemførelsen af ovenstående mål.

## **Bosætning**

### **Formål:**

At gøre det attraktivt og spændende at bosætte sig i Askov

### **Mål:**

1. Landsbymiljøet opretholdes med Højskolen og Efterskolen som centralt omdrejningspunkt, hvorfor større boligudstyknings indenfor nuværende byskilte ikke ønskes
2. Opretholdelse af det grønne bælte mellem Askov og Vejen til indpasning af offentlige institutioner, så som skoler, m.v.
3. Flere lejeboliger, her tænkes både ungdomsboliger og ældrevenlige boliger centralt placeret i byen.
4. Videreudvikling af boligudstyknings syd for Askov

### **Handlingsplan for gennemførelse af målene for bosætning i Askov.**

#### **Mål 1:**

En øget byudvikling i direkte tilknytning til byen vil uvægerligt medføre en u hensigtsmæssig øget trafikbelastning på byens hovedgade Maltvej-Torvet-Vejenvej. Trafikken er allerede i dag med byens nuværende størrelse en belastning for bymiljøet.

#### **Mål 2:**

Askov har i dag en markant afgrænsning mod det åbne land. Dette ses især mod nord fra stierne langs Rølkjær. Egevænget og Baslund, men også mod syd ved stien fra højskolen til Farmervej. Knop skydning med nye udstykninger vil kompromittere dette fine træk ved byen

#### **Mål 3:**

I stedet for nye parcelhusudstyknings foreslås ledige arealer indenfor byens nuværende afgrænsning anvendt til lejeboliger, der er meget stort behov herfor. Der tænkes her på arealer som Lyhnegrunden ved Øster Skibelundvej og arealerne umiddelbart syd for højskolen ved Søndervangvej. Hertil kommer arealer der opstår ved byfornyelse og nedrivning af eksisterende bebyggelse i og omkring bymidten.

#### **Mål 4:**

Den planlagte byudvikling langs Boulevarden bør fortsættes mod vest forbi Vester Skibelundvej. Fra de nye boligområder vil der i Farmervejlinien kunne etableres stianlæg, evt vej med forbindelse direkte til Askov og ikke mindst Askov-Malt Skole.

## Byforskønnelse

### Formål:

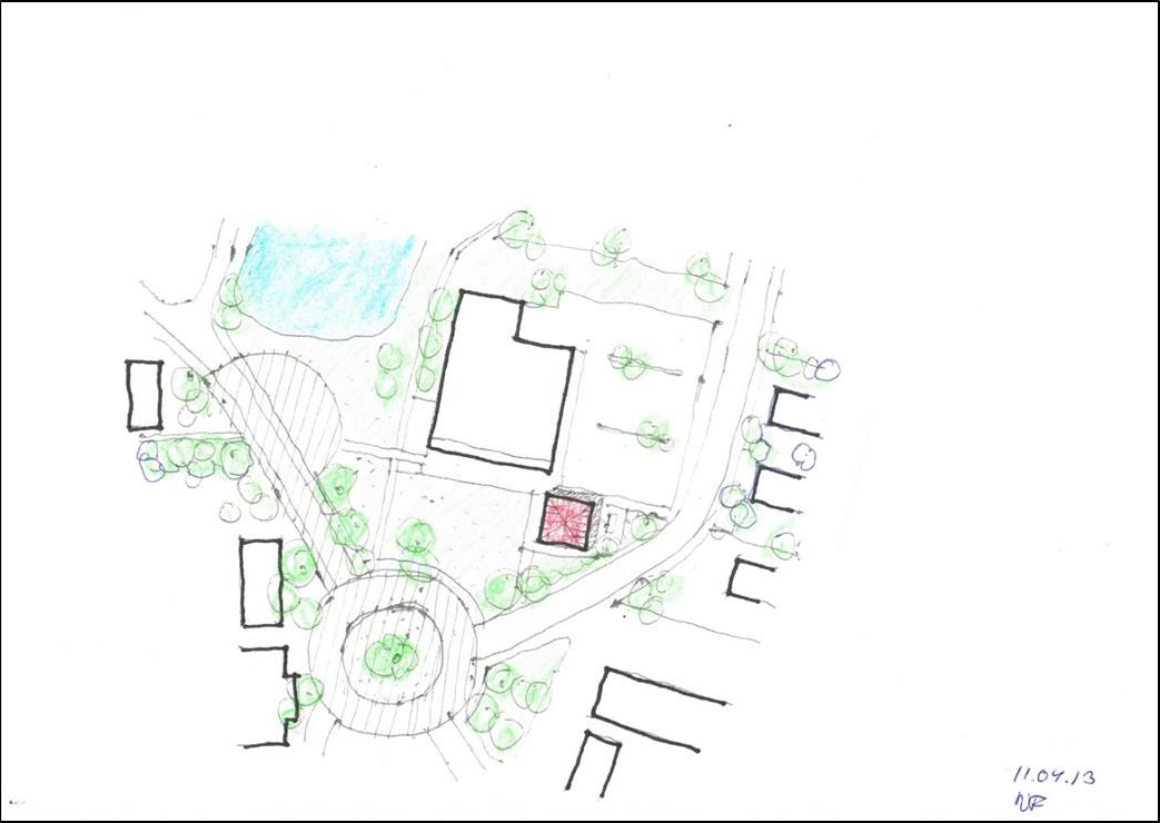
At Askov fremstår som en pæn, hyggelig og ren landsby



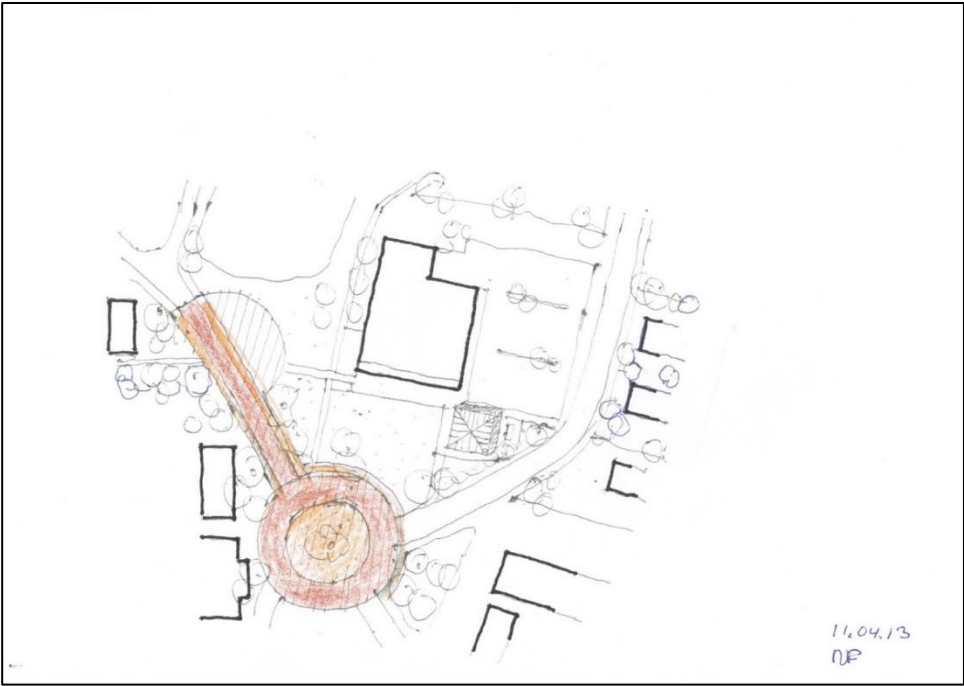
### Mål:

1. Udvikling af bymidten (jf skitse side 11)  
Omlægning af midtbyen til mere Torv og mindre vejkryds, forskønne pladsen og samle midtbyen  
Etablering af rundkørsel  
Etablering af grønt område/park  
Etablering af petanquebane  
Legepladser evt. kombineret med fitnesspladser  
Opsætning af bænke og etablering af rosenbed på nordøstsiden af Dammen
2. Den gamle Sparekassebygning foran Dagli`Brugsen fjernes og der laves et flot torv så Dagli`Brugsens hyggeområde med bænke og minigolf passer ind i de nye planer
3. Etablering af plateau mellem rundkørsel og til begyndelse af Maltvej
4. Sænke lyshøjden med nye lygtepæle, så vejene bliver mere ”intime” (landsbypræg)
5. Etablering af stisystem hele vejen rundt om byen
6. Forskønnelse ved indfaldsvejene til Askov, noget lignende som man har i Københoved med blomsterkummer evt. i beton (Sophus Ejler Jepsens model fra Vejen Museum/ brug Askov kunstnerne) ved Dammen
7. Askov var/er de store træers by. Genplant flere store træer
8. Skiftende Askov borgere udstiller f.eks. månedens billede på muren ved Dagli`Brugsen
9. Informationsskilte om byens historie/ de enkelte huses historie for byen
10. Andehuse i Dammen evt. springvand
11. Nye lys på byens juletræ
12. At Dammen holdes ren, så vi hele året kan se, at vi har en dam her i byen
13. Små ”oaser” bænke hvor man kan sidde og nyde byen

*Sparekassebygningen*



*Rundkørsel og platou*





Nedenstående plan omfatter lokalrådets anbefalinger til Vejen Kommune vedrørende cykelstier omkring Askov by.



## Handlingsplan til indfrielse af målene til byforskønnelse

### Mål 1 – 4

Askov Bylaug/lokalråd afventer en plan fra Vejen Kommune vedrørende en gennemgribende reovering af kloak systemet i den gamle del af Askov. Vi forventer at få en plan fra Kommunen i løbet af efteråret 2016.

### Mål 5

Askov Bylaug/lokalråd har tidligere afleveret et forslag til Vejen Kommune vedrørende en nytænkning af stisystemet rundt om Askov. (se skitse ovenfor.) Ovenstående model tænker vi i Bylauget/lokalrådet vil bevirke, at mange skolebørn som nu cykler via hovedgaden i Askov, vil benytte cykelstierne på den nordlige og sydlige del af byen.

### Mål 6 – 13

Askov Bylaug/lokalråd har fået etableret en gruppe af frivillige som giver en hjælpende hånd med en lang række af praktiske opgaver, for eksempel er der oprettet en ”grøn bande”, som hjælper med at rengøre cafeområdet ved minigolfbanerne.

Denne gruppe af frivillige, sammen med forskønnelsesudvalget og landsbypedellen, (stillet til rådighed fra Vejen Kommune) vil kunne blive et aktiv i forhold til at få opfyldt målene.

Det kan evt. blive nødvendigt at søge sponsorater til anskaffelse af ny julebelysning, plantekasser og informationskilte.

## **Turisme**

### Formål

At fremstå som en attraktiv og spændende by, som turister ønsker at besøge på grund af byens særlige historie sammenholdt med den spændende arkitektur der findes i den gamle del af Askov.

### Mål:

1. Elektronisk informationstavle i eller ved Dagli` Brugsen. En elektronisk informationstavle som dels kan informere om de forskellige aktiviteter i byen, men også om byens seværdigheder
2. Turistbrochure i hard copy og på diverse It-løsninger om byens historik – kulturhistorien, arkitekturen, m.v.
3. Etablering af et grillområde m.v. i bymidten

### **Handlingsplan for indfrielse af målene for turisme**

#### Mål 1:

I forhold til en elektronisk informationstavle kan der være flere mulige løsninger. Den ene løsning kan være, at placere en informationstavle inde i Dagli` Brugsen som også bruges af Dagli` Brugsen, alternativt kan være at placere informationstavlen på Brugsens væg der vender ud mod Dammen. En anden løsning kan være, at bruge den informationstavle som findes på Højskolen. Dette vil kræve en henvisning til Højskolens indgang.

For at få økonomisk mulighed til at etablere informationstavlen i eller ved Dagli` Brugsen vil det kræve ansøgning hos egnede fonde etc.

#### Mål 2:

Turistbrochurer med Askovs og omegnens seværdigheder placeres følgende steder:

Højskolen - Poul la Cour Museet – Skibelund Krat – Kirkegården – Sløjds scenen – Hærvejen – Kongeåen – Biblioteket – Dagli` Brugsen – Idrætscentret

Der reklameres med Visit Vejens nye turistapp hvor Askovs historie er lagt ind.

#### Mål 3:

Opfyldes i forbindelse med modernisering af bymidten.

## **Forsamlingshus**

### Formål

At byens borgere har et fælleshus hvor man kan mødes i forskellige sammenhænge. Mange foreninger har ikke automatisk et fast tilholdssted hvor der kan afholdes møder, sociale arrangementer etc.

### Mål:

1. Central beliggenhed i forhold til bymidten
2. Kapacitet på 70 – 80 personer
3. Moderne køkkenfaciliteter
4. Nødvendige bade- og toiletfaciliteter
5. Hensigtsmæssige parkeringsforhold
6. Grønt område med legeredskaber (læs legeplads)

## **Handlingsplan til indfrielse af målene for et forsamlingshus i Askov**

### Finansiering:

Vi anslår at en bygning med ovenstående faciliteter vil beløbe sig til 3 – 4 mill.

Det vil blive nødvendigt at søge forskellige fonde om midler til indfrielse af ovenstående mål

Anvendelse af bestående bygninger vil være ønskeligt.

## **Uddybende kommentarer til den lokale udviklingsplan for Askov:**

Forbedring af trafikforholdene har absolut første prioritet i udviklingsplanen for Askov